

## 5.1 数码DSP前级效果器

# 用户使用说明书



## 目录

目录	1
安全措施	2
中英文电脑界面	3
遥控器使用说明	4
面板使用说明	5
后板使用说明	6
系统连接与安装	7
故障排除	8
操作说明	9
保修单	10

## 安全措施

承蒙阁下选购本公司的专业5.1DSP数码前级卡拉OK效果器，本公司甚表感谢！

请勿必在使用前，认真阅读本用户说明书内容，以便阁下能更好地使用本产品及发挥本效果器的卓著效果。

当阁下阅读完本说明书后，请妥善保存，以便日后查询。

在阅读本说明书所有内容后，建议首先安装连接好整套系统，再按照操作程序进行操作。



## 警告

三角形内有闪电向下箭头符号，旨在警告使用者：本机内有高压设备，其电压足以产生危险。

非专业人士切勿打开机盖



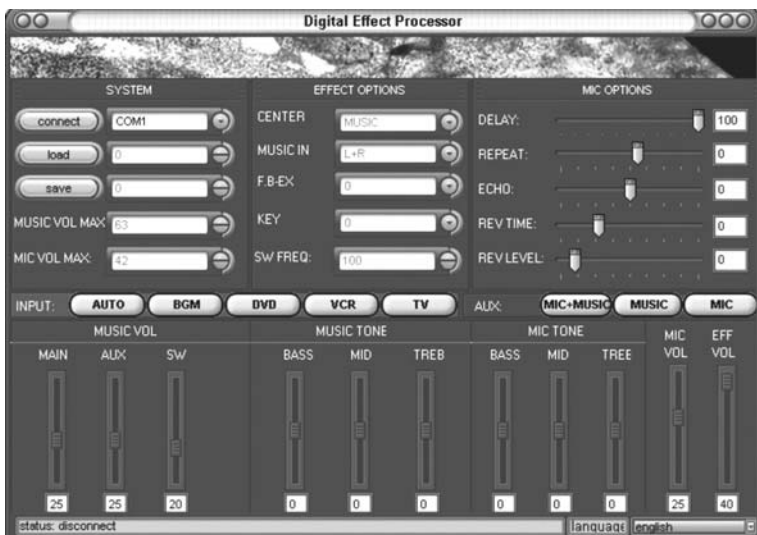
## 注意

三角形内有感叹符号，旨在提醒使用者：本机有重要操作要求和说明

## 备注

- 建议长时间不使用本机器、离家或有雷电时，请将本效果器电源拔离，以免发生意外及有损产品寿命。

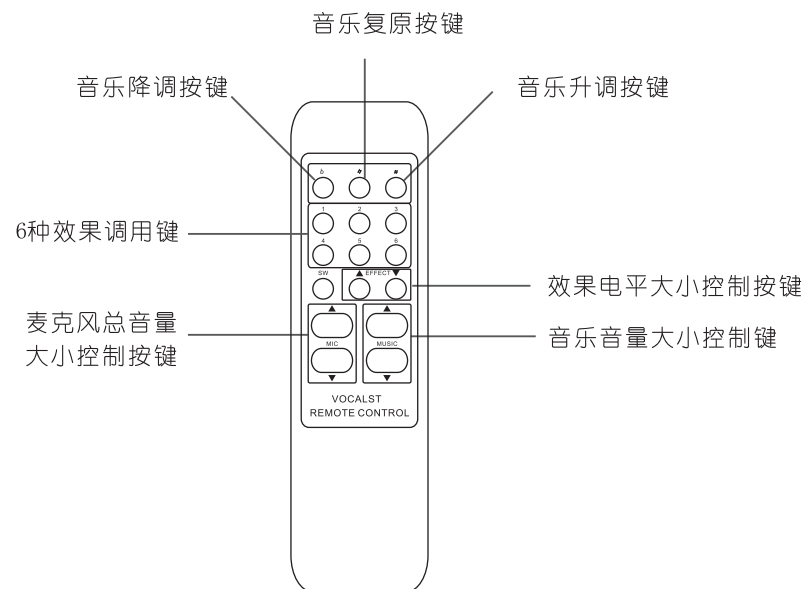
英文电脑界面



中文电脑界面



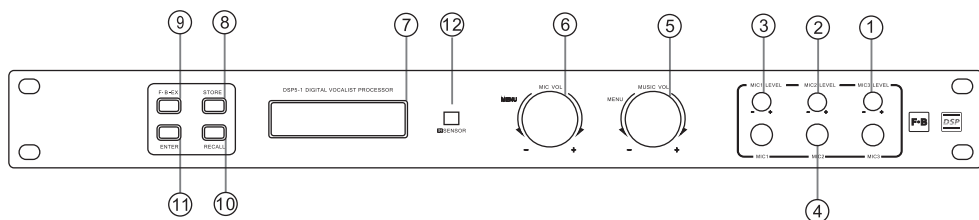
遥控器用户使用说明



备注

- 反馈控制按键，主要是防止话筒啸叫功能，共设为0、1、2、3；0代表防啸叫功能关闭，3代表防啸叫功能最强。

## 面板使用说明



编号	名称	功能说明
1	麦克风3电平旋钮	单独控制MIC3麦克风电平大小
2	麦克风2电平旋钮	单独控制MIC2麦克风电平大小
3	麦克风1电平旋钮	单独控制MIC1麦克风电平大小
4	麦克风插孔	麦克风MIC1、MIC2、MIC3输入插孔
5	音乐功能控制键	音乐音量及菜单控制旋钮
6	麦克风功能控制键	麦克风音量及菜单控制旋钮
7	显示屏	使用状态显示屏
8	效果储存键	储存效果模式，可储存6种效果模式，储存效果时要按ENTER键确认
9	防啸叫(F.B-EX)	防啸叫功能由弱到强，从0~3三个等级
10	效果调用键	调用已储存的效果模式，共10种模式选择，调用效果时也要按ENTER键确认
11	ENTER键	效果储存和效果调用确认键
12	遥控接收窗	用于接收遥控器信号

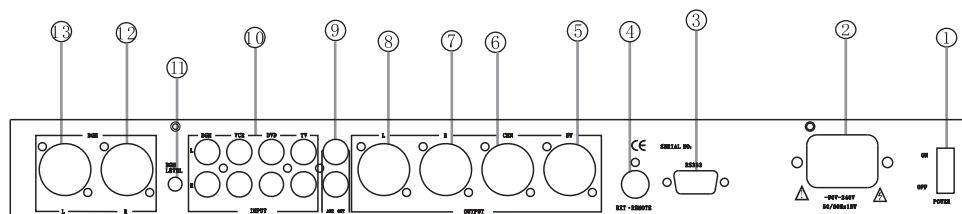
### 音乐菜单对照

**MUSIC MENU:** 音乐菜单  
**INPUT:** 音频输入选择  
**BASS:** 低音  
**MIDDLE:** 中音  
**TREBLE:** 高音  
**BALANCE:** 平衡  
**MUSIC MAX:** 音乐音量最大限制  
**CEN MUSIC或CEN MIC:** 中置可选择音乐或话筒输出  
**AUX: MIC+MUSIC:** 环绕可选择音乐或话筒或音乐和话筒混合输出  
**MUSIC IN: L+R:** 音乐立体声  
**SW FREQ:** 超低音频率  
**SW VOL:** 超低音量  
**LOCK:** 密码锁  
**OK SW:** 话筒状态超低音量  
**MUSIC VOL:** 音乐音量  
**SW SYNC: NO或YES** 表示超低音量与音乐音量不同步与同步选择。

### 话筒菜单对照

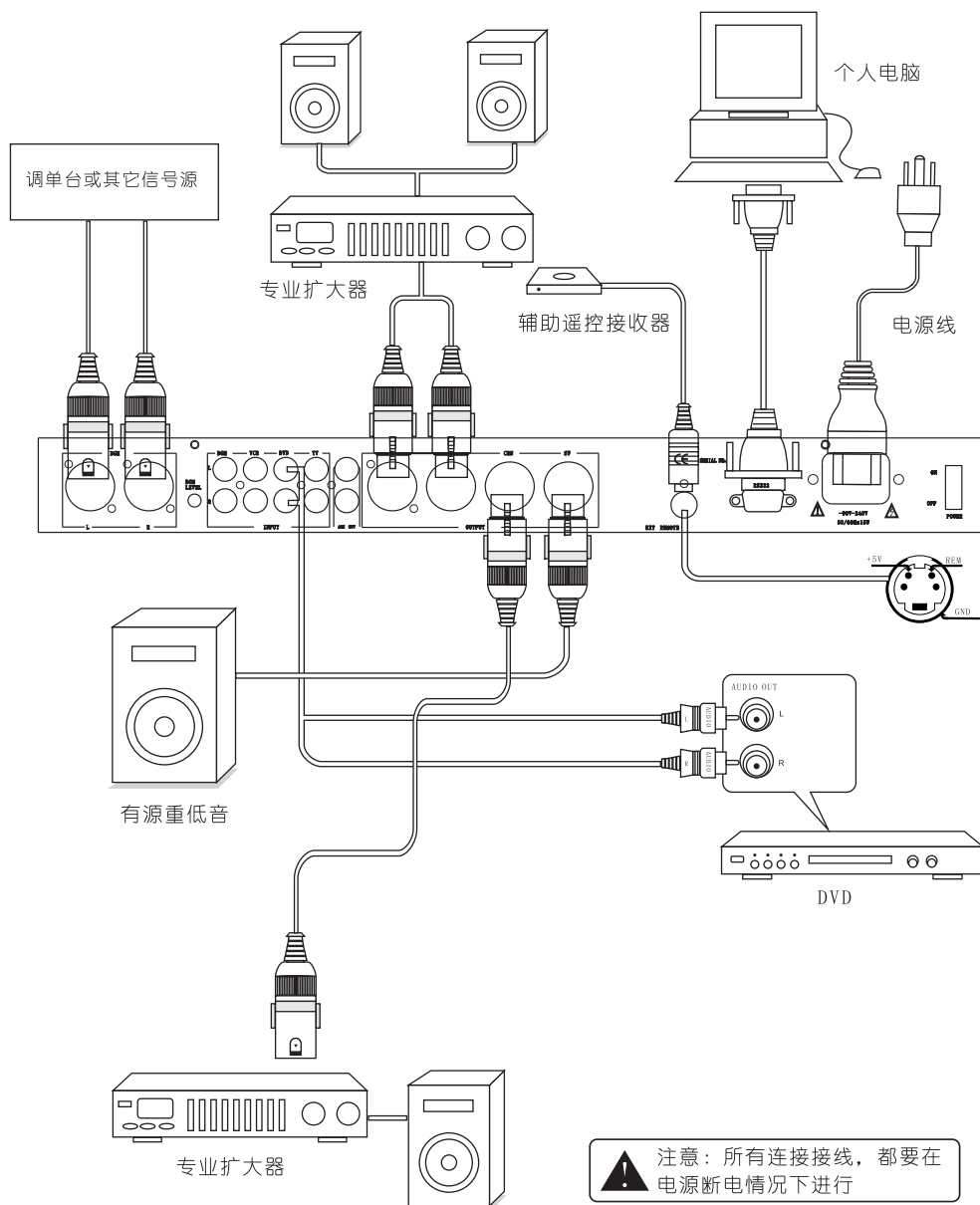
**MIC BASS:** 话筒低音  
**MIC MID:** 话筒中音  
**MIC TREB:** 话筒高音  
**MIC MAX:** 话筒音量最大限制  
**MIC VOL:** 话筒音量  
**EFF VOL:** 效果音量  
**DELAY:** 话筒延时  
**REPEAT:** 话筒重复次数  
**ECHO:** 话筒混响  
**REV TIME:** 话筒回应时间  
**REV LEVEL:** 话筒回应电平

## 后板使用说明



编号	名称	功能说明
1	电源开关	电源开关 (ON为开、OFF为关)
2	电源输入插座	标准三角电源输入插座
3	电脑RS232连接端子	可用电脑控制本机器功能 (RS232软件要在Windows XP系统下安装)
4	扩展遥控接收输入座	外接另一遥控接收器: 本机遥控接收和外接遥控接收可同步使用
5	重低音输出	重低音平衡输出; 音量和L/R音乐音量同步 (频率可从50Hz~250Hz调节)
6	中置输出	中置平衡输出, 当选择音乐信号时, 音量和L/R音乐音量同步; 当选择MIC信号, 音量和话筒音量同步
7	右声道输出	右声道平衡输出
8	左声道输出	左声道平衡输出
9	AUX输出	环绕信号输出, 可用于输出独立的MIC信号或音乐信号或两者混合信号, 可用于录音
10	音源输入端子	音源输入选择 (BGM、VCR、DVD、TV)
11	BGM信号旋钮	控制BGM输入信号大小
12	BGM卡依信号输入座	BGM 左声道卡依平衡信号输入座
13	BGM卡依信号输入座	BGM 右声道卡依平衡信号输入座

## 系统连接与安装



## 故障排除

故障	可能原因	故障排除
无电力供至本装置	电源插头从电源插座脱出	将电源插头稳稳地插入电源插座上
电源 (ON) 接通但无声音	1. Music Vol (音乐音量) 控制装置可能定在最小调整值	调整到适当音量
	2. 音源选择不正确	请选择正确的音源输入
	3. 音源线脱离	正确接上音源线
麦克风没声音 (但音乐正常)	1. 麦克风线破损	修理或更新
	2. 麦克风插头脱离	正确连接麦克风插头
	3. 前置电平旋钮处于最小位置	适当调大电平旋钮
	4. MIC总音量处于最小值	适当调大MIC总音量
歌唱无混响	EFFECT音量处于最小值	调整EFFECT音量
有一声道无声	1. 输入信号线脱落或没插好	重新连接
	2. 一声道喇叭线脱落	正确连接一喇叭线
无法遥控	2. 遥控器没装电池或电力不足	检视遥控器是否有电池或电力不足若无电池请装上电池, 电力不足请更换新电池

## 技术规格

MUSIC频率响应:	50Hz ~ 20KHz (±1dB)
输入音乐信号灵敏度:	200mV
输入BGM信号灵敏度:	250mV
MIC输入灵敏度:	10mV
音乐信号最大输出电平	8V (THD1%)
MIC信号最大输出电平	6.5V (THD1%)

参数如有变动不另行通知

## 操作说明

## 1、超低音量可调设置

在话筒信号输入状态下时，本机的超低音量输出可自行设置限制音量大小输出，设置值为：00到+63当有话筒信号输入时，本机会自动把超低音量调到自己所设定的音量值，操作在音乐菜单中，OK、SW：+00，

例如：OK、SW、+20，就是当有OK信号时，本机会把超低音量自动调到+20dB。

## 2、效果模式

a、效果DEFAULT为开机默认值。

b、效果1、2、3、4、5、6模式为用户自行更改保存，方便以后调用。

## 3、COCK密码设置

a、000000为解除密码值，要解除密码必须要输入当前密码，确认后重新设置为：000000。密码不解除，每次开机都会被锁定，只有音乐音量同话筒音量可调，其它全都不可调。当密码锁定后会显示PASSWD:000000，密码没锁定时会显示LOCK:000000。

b、密码输入方法：从左到右共6位数，当第一位数设置好后，按F. B-EX键跳到第二位数，如此循环下去，调好后按ENTER键确认。

4、本机具有同音东音量同步与不同步选择，菜单在音东菜单里，SW SYNC NO表示超低音量和音乐音量为独立调节，SW SYNC YES表示超低音量同音为同步调节。

5、音乐音量同话筒音量可设置最大上限值。

6、效果调好后，按“STORE”键调出要存储的模式数据，然后按ENTER键确认，效果即为存储。

7、调用效果时，直接按控制面板上的“RECALL”键，然后按ENTER键确认，或遥控器上的“1，2，3，4，5，6，”键

8、本机具备手动记忆功能，调好后，必须手动存储在开机默认值上，即STORE: DEFAULT。本机可存储6种效果，DEFAULT模式为开机默认值。如每次开机都要为某种模式时，必须手机存储在开机默认值上，即STORE: DEFAULT。

9、因音乐音量具有记忆功能，为防止开机时音乐信号过大，功率放大器对音箱造成冲击而损伤音箱的使用寿命。因些本机具有开机时自动把音量由小到大自动复位，恢复到上次关机时所记忆值。

用户名字： .....

用户地址： .....

电话号码(重要)： .....

手机号码： .....

传真号码： .....

E-Mail： .....

机器型号： ..... 机身编号： .....

数量： .....

购买地址： .....

经销商： .....

机器问题描述：请清楚的描述机器所发生的故障，以及机器当时所处的环境和状态，主要是旋钮的调节位置，以及当问题发生后，曾采取了什么手段来维护。

.....

.....

.....

.....

系统的其他设备： .....

.....

.....

.....

.....

把本维修单填写好之后，装入需维修机器的包装箱之内。请不要两者分开寄到维修中心。